



Liiklusohutuse seisukohast olulisemad

**LIIKLUSREEGLISTIKU
MUUDATUSED
ja
TÄIENDUSED**

1.07.2011 jõustuvas liikluseaduses



MAANTEEMET

www.mnt.ee/liikluseadus2011/

SISSEJUHATUS

Praegu kehtiv (kuni 31.06.2011 kehtiv) liiklusseadus ja liikluseeskiri on pärit aastast 2001. Ühiskonna viimaste aastate kiire arengutempo, sh liikluse kiire areng, uued sõidukid ja nõuded neile, liiklusohutusest tulenevad nõuded ning muudatused seadusandluses tingisid ka vajaduse liiklusalase seadusandluse muutmiseks ja kaasajastamiseks.

Uus liiklusseadus ühendab Eesti teeliiklust reguleeriva kahe olulisema õigusakti – liiklusseaduse ja Vabariigi Valitsuse 2. veebruari 2001. a määrusega nr 48 kehtestatud „Liikluseeskirja” sätteid. Kahe õigusakti ühitamisega on viidud põhiseadusega vastavusse seni Vabariigi Valitsuse määrusega kehtestatud liikluseeskirja sätteid, mis põhiseaduse kohaselt peavad olema sätestatud seadusega.

Uue liiklusseaduse raames on nii mõnigi regulatsioon vastavusse viidud Viini 1968. aasta teeliikluse konventsiooni ning selle juurde kuuluvate hilisemate kokkulepete ja konventsiooni täiendustega; vähetähtis ei ole uue liiklusseaduse harmoniseerimine Euroopa Liidu õigusaktidega ning teistest arenenud ja hea liiklusohutuse tasemega riikidest vajalike kogemuste ülevõtmine ja rakendamine Eesti liiklusohutuse tõhustamiseks.

Uus liiklusseadus võimaldab seaduse tasandil rahvusliku liiklusohutusprogrammi selgemat reguleerimist ja loob suuremad eeldused liiklusohutuse paranemiseks Eesti teedel.

Käesolevas vihikus on välja toodud olulisemad muudatused ja täiendused liiklusreeglites, mis puudutavad autojuhti, sõitjat, jalakäijat ja kahe rattalise sõiduki juhti.

Turvalist liiklemist!



ÜLDISED NÕUDED MOTORŠIDUKI JUHILE



Juhil on keelatud kasutada telefoni ilma käsi vabaks jätva vahendita ning sõiduki liikumise ajal hoida telefoni käes. (LS § 33 lg 11 p 1)

Kommentaar: kehtiva reeglistikuga võrreldes laieneb telefoni kasutamise keeld ka asulavälistele teedele. Samuti keelab liikluseadus kõik teised juhtimist häirivad ja liiklusohutust vähendavad tegevused. Mobiiltelefoni kasutamist on eraldi rõhutatud kui üht sagedasemini ettetulevat liiklusohutlikku tegevust sõiduki juhtimise ajal. Soovitav on telefonivestluse ajaks sõiduk sobivas kohas ohutult peatada, sest vestlus telefonis viib tahes-tahtmata tähelepanu liiklusest eemale.



B-, C-, D- ja T-kategooria mootorsõiduki juht peab halva nähtavuse korral ja pimedal ajal asulavälisel teel hädapeatamise korral autost või traktorist sõiduteele väljumisel ja sõiduteel viibimisel kandma (standardile EVS-EN471 vastavat 2-klassi) ohutusvesti. (LS § 33 lg 7), (LS § 11 lg 2), (LS § 2 p 48)

Kommentaar: pimedal ajal või halva nähtavuse korral on sõiduteele astunud auto- või traktorijuht tavaliselt teistele juhtidele halvasti märgatav ja ainult jalakäijahelkurist jääb väheseks. Liiklusõnnetuste statistikas on näiteks ka selliseid juhtumeid, kus juht on oma kehaga varjanud sõiduki tagatuled ja seetõttu sattunud liiklusõnnetusse. Seega on ohutusvesti kasutamine juhi ohutuse huvides. Ohutusvest on Euroopa Liidu direktiivi kohaselt isikukaitsevahend, mille turvalisusnõuded on kehtestatud vastava standardiga. Nõuetele vastava ohutusvesti tunneb ära sellel oleva märgistuse CE EN471 järgi.





● **Ohutuse seisukohast puudutavad olulisemad muudatused tulede kasutamist seisval sõidukil pimedal ajal:**

- Asulavälisel teel tuleb halva nähtavuse korral või pimedal ajal valgustamata teel peatatud või pargitud mootorsõidukil ja selle haagisel lisaks ääre- ja numbrituledele kasutada ka ohutulesid. (LS § 40 lg 4)
- Halva nähtavuse korral või pimedal ajal valgustamata asulavälisel teel peatatud või pargitud sõidukil ei tohi põleda lähil-, kaugel- ega udutuled. (LS § 40 lg 5)
- Asulateel pargitud sõidukil ei tohi põleda lähil-, kaugel- ega udutuled. Asulatee vasakul teepoolel peatatud sõidukil ei tohi põleda ka lähituled. (LS § 40 lg 5)

Kommentaari: tulede kasutamine erinevate liiklustingimuste puhul on liikluseaduses täpsustatud ja senisest oluliselt arusaadavamalt välja toodud, kuna sõidutulede kasutamine pimedal ajal seisval sõidukil võib osutada ohtlikuks ning teisi liiklejaid eksitavaks.

● **Asulasisesel teel peab aeg, mis kulub üksteise järel liikuvate sõidukite vahelise pikivahe läbimiseks, olema normaaltingimustel vähemalt kaks sekundit ja asulavälisel teel vähemalt kolm sekundit. See nõue ei kehti, kui väljutakse möödasõiduks oma sõidurajalt ja sellest on suunatulega märku antud. (LS § 46 lg 2)**

Kommentaari: õige pikivahe hoidmine on sõidukijuhtidele senisest lihtsamini jälgitavaks muudetud. Kuival ja karedal teel on piisav pikivahe asulas 2 sekundit ja väljaspool asulat 3 sekundit. Liikuvate sõidukite vahemaad sekundites on võimalik hinnata, vahemaad meetrites aga oluliselt raskem. Pikivahe vähendamine on lubatud ainult möödasõidu alustamisel, mitte selle ootel eessõitja järel sõites.

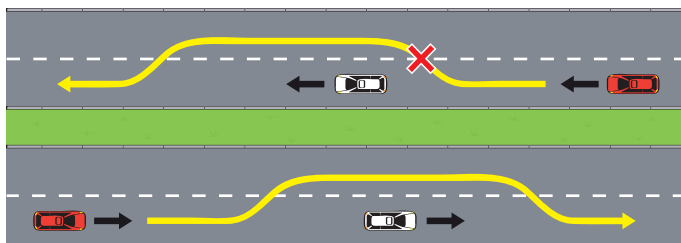
VEEL OLULISI PUNKTE:

- Muutunud on möödasõidumanöövri tähendus. Möödasõit on ühest või mitmest sõitvast sõidukist ettejõudmine oma sõidurajalt välja sõites. (LS § 2 p 44)

Kommentaar: seega on möödasõit manööver, mis võib toimuda ka pärisuunavööndist väljumata.

- Eesliikuvast sõidukist tohib juht mööda sõita vasakult. Erandiks on möödasõit vasak- või tagasipöoret sooritavast sõidukist. (LS § 51 lg 1)

Kommentaar: ümberreastumisel parempoolsele rajale ei tohi ette jõuda seni eesliikunud sõidukist, sest see oleks möödasõit paremalt, mis pole lubatud. Nõue on lisatud, vähendamaks ühtlases liiklusvoolus sõelumist ja agressiivset sõiduviisi.



Eesliikuvast sõidukist tohib mööda sõita vasakult.
Möödasõit on manööver, mis võib toimuda ka pärisuunavööndist väljumata.





- Üherajaliselt teelt mitmerajalisele teele sõitmisel peab juht andma teed mitmerajalisel teel sõitvale juhile. (LS § 57 lg 4)

Kommentaar: liikluskorraldusvahenditega on teeandmise korda võimalik muuta, seega sõidu eesõigust määravate liikluskorraldusvahendite olemasolul peab juht neist lähtuma. Ristmiku definitsioonist tulenevalt üherajalise tee lõikumist teega ristmikuks ei loeta. (LS § 2 p 68)

- Nii teel kui väljaspool teed mootorsõidukit juhtides ei tohi juhi ühes grammis veres olla alkoholi 0,20 milligrammi või rohkem või ühes liitris väljahingatavas õhus 0,10 milligrammi või rohkem ning sõiduki juht ei tohi olla joobeseisundis. (LS § 69), (LSMS § 1 p 1)

Kommentaar: Liiklusseaduse muutmise seadusega laiendati alkoholi, narkootiliste ja muude psühhotroopsete ainete mõju all sõidukijuhtimise keeldu ka mootorsõiduki juhtimisele väljaspool teed.

- Asulateel, kus suurim lubatud kiirus on kuni 50 kilomeetrit tunnis, peab juht andma teed tähistatud peatusest välja sõitvale D-kategooria ühissõidukile. (LS § 37 lg 2)

Kommentaar: erinevalt kehtivast reeglistikust teeandmise nõue ei kehti asulateel, kus lubatud suurim kiirus on suurem kui 50 km/h.

- Vastassuunast läheneva sõiduki juht peab andma teed trammiteel vasakpööret ootavale sõidukijuhile, kui sõiduk takistab trammiliiklust. (LS § 45 lg 9)

Kommentaar: nõue on lisatud, võimaldamaks trammiliiklust takistamata vasakpöörde sooritamist.

- Ajutise (kollast värvi) ja alalise teekattemärgise nõuete vastuolu korral tuleb juhinduda ajutise teekattemärgise nõudest (LS § 14 lg 4)

Kommentaar: kollast märgist kasutatakse tavaliselt remonditöödest tingitud liikluskorralduste muudatustel juhtidele ohutute sõidutrajektooride etteandmiseks, mis tulenevalt ehitustööde korraldusest on erinevad senikehtinud sõiduradade valgete märgisjoontega etteantud sõidutrajektooridest.



NÕUDED MOOTORSÕIDUKI JUHILE VÄHEKAITSTUD LIIKLEJATE (jalakäijad, jalgratturid, pisimopeedijuhid, tasakaalu- liikurijuhid, lapsed) OHUTUSE TAGAMISEL



Pöört sooritav sõidukijuht peab lisaks jalakäijale andma teed ka jalgratturile, tasakaaluliikuri juhile ning pisimopeedia mopeedijuhile, kes ületavad sõiduteed, millele juht pöörab, kui teeandmise kohustus ei ole liikluskorraldusvahenditega reguleeritud teisiti (LS § 17 lg 5 p 2)

***Kommentaar:** tee andmise nõue pöörde lõpus on analoogne varemkehtinud, jalakäijale tee andmise üldise kohustusega.*



Pöört sooritav sõidukijuht peab vähekaitstud liiklejatele (jalakäija, jalgrattur jne) pöörde lõpetamisel teed andma.





- Jalgratturile ja tasakaaluliikuri juhile tuleb pööret sooritades anda teed ka juhul, kui nad ületavad sõiduteed mööda ülekäigurada.

Kommentaar: nõue tuleneb ülekäiguraja definitsioonist (LS § 2 p 100).

- Juht peab sõitma piisavalt väikese kiirusega ja vajaduse korral seisma jääma, kui ta möödub:

- 1) teel või tee läheduses olevast lapsest;
- 2) teel olevast lastebussist, millel on sisselülitatud ohutuled;
- 3) valge kepiga või juhtkoeraga pimedast jalakäijast;
- 4) jalakäijast, kellest on näha, et puude või haiguse tõttu on tema liikumine takistatud või häiritud. (LS § 50 lg 4 p 1-4)

Kommentaar: nõue ohutu sõidukiiruse valikuks, vajadusel kuni seisma jäämiseni on lisatud, tagamaks vähekaitstud liiklejate ohutust neist möödumisel.

VEEL OLULISI PUNKTE:

- Reguleerimata ülekäigurajale lähenedes peab juht sõitma sellise kiirusega, mis on piisavalt väike, et mitte ohustada jalakäijat, kes on astunud või astumas ülekäigurajale. Vajaduse korral peab juht seisma jääma, et võimaldada jalakäijal sõiduteed ületada. (LS § 35 lg 4)

Kommentaar: nõuet on kehtiva reeglistikuga võrreldes täpsustatud. Kuivõrd ülekäigurada on nüüd sõidukite liikluseks ette nähtud tee (sõidutee, jalgrattatee või trammitee) osa ja kõnniteele see ei laiene, siis tuleb olla tähelepanelik eelkõige nende jalakäijate suhtes, kes on sõidutee ületamiseks kõnniteelt ülekäigurajale astumas või astunud. (LS § 2 p 100)

Sõna „astumas“ tähendab jalakäija poolt oma tegevuse või hoiakuga väljendatud soovi sõiduteed ületada – näiteks kui jalakäija seisab kõnniteel sõidutee ääres ja ootab sõidutee ületamise võimalust või kui jalakäija liigub kõnniteel ülekäiguraja suunas ilmselge sooviga sõidutee ületada. Autojuht peab olema ülekäigurajale lähenedes tähelepanelik, suutma märgata sõidutee ületamise sooviga jalakäijat ja kiirust vähendades või peatudes talle teed andma.

- Sõidutee- ja jalgrattarajapoolne uks ei tohi olla avatud kauem, kui see on vajalik sõitjate sisenemiseks või väljumiseks. (LS § 29 lg 2)

Kommentaar: kuna sõidutee- ja jalgrattarajapoolne uks on teisi liiklejaid takistav ja ohustav, siis saab sellist ust hoida avatuna võimalikult lühiajaliselt – ainult sõitjate sisenemiseks või väljumiseks.

- Nähes teel või tee ääres seisvat bussi, millel on lasterühma tunnusmärk ja põlevad ohutuled, peab juht olema eriti tähelepanelik ja sõitma kiirusega, mis võimaldab ohtu vältida. (LS § 36 lg 2)

Kommentaar: Nõue on lisatud, tagamaks bussi juures olevate või sõiduteed ületama asuvate laste ohutust. Lasterühma tunnusmärgiga ja põlevate ohutuledega bussi juures võivad lapsed suhteliselt ootamatult sõiduteele ilmuda, seetõttu on vajalik olla eriti tähelepanelik ja juht peab sõitma piisavalt väikese kiirusega ning vajaduse korral seisma jääma.



- Sõidukijuht peab andma teed sõiduteed ületavatele lastele lasterühma saatja märguandel. (LS § 36 lg 5)

Kommentaar: lasterühma saatja on eristatav talle ettenähtud märgu-riietuse või ohutusvesti kasutamise järgi. (LS § 9 lg 1 ja 2)

- Vastavusse viidult Viini Teeliikluse Konventsiooni Euroopa Kokkulep-pega tohib laps õuealal mängida kogu selle ulatuses. (LS § 64 lg 1)

Kommentaar: sõidukijuht peab õuealal liigeldes seetõttu eriti tähelepa-nelik ja ettevaatlik olema.

- Kõnniteel võib juht peatada sõiduki veose laadimiseks, kuid mitte lähemal kui 15 meetrit ühissõidukite peatuskohast ning jättes jalakäi-jale vabaks vähemalt 1,5 meetri laiuse käiguriba. (LS § 20 lg 6)

Kommentaar: liiklusseadust on täpsustatud veose laadimist käsitleva sättega, mille eesmärk on jalakäijate ohutuse kindlustamiseks tagada neile vähemalt 1,5 m laiune liikumisruum.

- Asulavälisel teel sõitjate juhuveol, mille eesmärgiks on laste vedu, kasutatavas bussis võib alla 18-aastaseid istuvaid lapsi vedada vastavalt bussis ettenähtud istekohtade arvule ning seisvate laste vedu on keelatud. (LS § 36 lg 3), (LSMS § 1 p 5)

Kommentaar: laste sõidutamine on väga vastutusrikas tegevus, seepä-rast peab laste veo eesmärgil kasutatavas bussis asulavälisel teel sõites igal lapsel olema istekoht.



NÕUDED SÕIDUKI TURVAVARUSTUSE (turvavööd, peatoed, lapse turvavarustus) KASUTAMISELE



Sõiduauto juhil ja kõigil sõitjatel nii esi- kui tagaistmel on kohustus kinnitada turvavöö. Nõue laieneb kehtiva reeglistikuga võrreldes ka taksojuhile ja takso tagaistmel sõitjatele ning sõiduõpetajatele. Turvavöö saab olla lahti vaid veekogule rajatud jääteel sõites ning erandina, kui tööülesande täitmine on seotud peatustega, mille vahemaa ei ületa 100 meetrit või kui isikul on kaasas arsti kirjalik otsus temal turvavöö kasutamise vastunäidustuse kohta. (LS § 33 lg 3 ja 6), (LS § 30 lg 1 ja 2)



Sõiduauto juhil ja kõigil sõitjatel nii esi- kui tagaistmel on kohustus kinnitada turvavöö. Peatugi peab olema reguleeritud selliselt, et see toetaks pead kuklast.





Täiendav ja täpsustav reeglistik on lapse ohutu sõidutamise eesmärgil kehtestatud lapse turvavarustuse kasutamisele autos. Eraldi nõuded on kehtestatud lapse sõidutamise kohta taksos.

- Seljaga sõidusuunas paigaldatud turvavarustust ei tohi lapse sõidutamisel kasutada istekohal, mis on varustatud rakendusvalmis esiturvapadjaga. (LS § 36 lg 6)

Kommentaar: see nõue kehtib kõigis sõidukites. Rakendusvalmis turvapadjaga istekohale seljaga sõidusuunas paigaldatud turvavarustuses istuva lapse vigastused turvapadja avamisel võivad osutuda fataalseteks.



Seljaga sõidusuunas ei tohi last sõidutada istekohal, mis on varustatud rakendusvalmis esiturvapadjaga (airbag)

- Kui laste sõidutamisel sõiduauto tagaistmel kahe lapse turvavarustuse tõttu keskmise turvaseadme paigaldamine ei ole võimalik, tuleb vähemalt kolmeaastase lapse kinnitamiseks keskmisel istekohal kasutada vähemalt täiskasvanu turvavöö vöörihma. (LS § 36 lg 8)

***Kommentaar:** See nõue annab lapse sõidutamisel võimaluse erandina kasutada vaid auto kolmepunktiturvavöö horisontaalset osa, kui laps oma kasvult on diagonaalrihma nõuetekohase kinnitamise jaoks veel liiga väike. Turvavöö diagonaalrihm võib sel juhul kulgeda lapse selja tagant. Tuleb siiski rõhutada, et selline erandina lubatud lahendus ei paku lapsele vastava turvaseadme abil saavutatud kaitset.*

- Ühegi auto esiistmel ei tohi last süles hoides sõidutada. Last ei tohi süles sõidutada ka sõiduauto tagaistmel. Muu auto (välja arvatud sõiduauto) tagaistmel tohib täiskasvanud sõitjal süles olla üks alla 12-aastane laps tingimusel, et last süles hoidev sõitja on turvavööga nõuetekohaselt kinnitatud ja kõik autos olevad istekohad on hõivatud. (LS § 36 lg 7)

Erandina tohib bussi ja trolli istmel, välja arvatud selle esiistmel, täiskasvanud sõitjal süles olla üks alla seitsmeaastane laps. (LSMS § 1 p 6)

***Kommentaar:** bussis ja trollis (va selle esiistmel) tohib alla 7-aastast last süles sõidutada ka turvavööd kinnitamata, kui sõiduki istekoht pole turvavööga varustatud. Eraldi reeglistik puudutab lapse sõidutamise tingimusi takso tagaistmel.*





- Takso tagaistmel alla kolmeaastase lapse sõidutamisel ei ole lapse turvavarustuse kasutamine kohustuslik. Alla kolmeaastast last tohib takso tagaistmel sõidutada täiskasvanud sõitja süles tingimusel, et last süles hoidev sõitja on turvavööga nõuetekohaselt kinnitatud ja tema süles on üks laps. (LS § 36 lg 9)
- Vanemate kui kolmeaastaste laste sõidutamisel takso tagaistmel tuleb vähemalt üks laps kinnitada turvavöö padja ja sõltuvalt lapse kasvust kas täiskasvanu turvavöö või ainult selle vöörihmaga või muu nõuetekohase turvavarustusega. Ülejäänud laste sõidutamisel takso tagaistmel tuleb kasutada vähemalt täiskasvanu turvavöö vöörihma. (LS § 36 lg 9)

Kokkuvõtte lapse sõidutamist käsitleva osa kohta: ühegi auto esiistmel ning sõiduauto tagaistmel ei tohi last süles sõidutada. Ainuke sõiduauto tagaistet puudutav erand on alla kolmeaastase lapse sõidutamine takso tagaistmel täiskasvanud sõitja süles tingimusel, et last süles hoidev sõitja on turvavööga nõuetekohaselt kinnitatud ja tema süles on üks laps. Vanemate laste sõidutamisel takso tagaistmel tuleb kasutada vähemalt ühte turvavöö patja ja täiskasvanu turvavööd või selle vöörihma. Täiskasvanu turvavöö vöörihma tuleb kasutada ka vähemalt kolmeaastase lapse sõidutamisel sõiduauto tagaistme keskmisel istekohal, kui kahe lapse turvaistmes sõidutamisel kolmas turvaseade sinna ei mahu. Samas tuleb arvestada, et selline lahendus pakub lapsele väiksemat kaitset kui nõuetekohane turvaseade. Seljaga sõidusuunas ei tohi last sõidutada ühegi auto sellisel istekohal, mis on varustatud rakendusvalmis esiturvapadjaga (airbag).

- Juht on kohustatud enne sõidu alustamist veenduma, et temal ja sõitjatel on peatoed reguleeritud selliselt, et need toetaks pead kuklast, ja mitte sõidutama sõitjat, kes pole seda nõuet täitnud, kui sõidukis peavad peatoed olema. (LS § 33 lg 2 p 7), (LS § 30 lg 3)

Kommentaar: peatugedest on abi ainult siis, kui need on õigesti reguleeritud. Peatugi peab toetama kukalt. Kui peatugi paikneb näiteks kaela kõrgusel, siis on liiklusõnnetuse korral vigastused vältimatud.



NÕUDED MOPEEDIJUHILE

- Uue liiklusseaduse kohaselt on mopeed mootorsõiduk. (LS § 2 p 42) Mopeed peab olema kehtestatud korras registreeritud ning sellel peavad olema riiklikud registreerimismärgid. Samuti peab mopeed vastama kehtestatud tehnonõuetele. (LS § 76 lg 1), (LS § 73 lg 1)

Kommentaar: mopeedidele laieneb ka kohustuslik liikluskindlustus. Enne seaduse jõustumist kasutusel olnud mopeedid peavad olema registreeritud ühe aasta jooksul liiklusseaduse jõustumisest arvates. Mopeed ja mopeediga võrdsustatud sõiduk ei pea olema registreeritud, kui mopeedijahi alaline elukoht ei ole Eestis.



Mopeedijuhid peavad olema läbinud mootorsõidukijahi koolitaja poolt läbi viidud, vastava õppekava kohase liiklusohutusosalase koolituse (koolitus autokoolis) ning liikluses osalemiseks peab neil olema mopeedi või muu kategooria mootorsõiduki juhtimisõigust tõendav juhiluba. (LS § 94 lg 1 ja 2), (LS § 111 lg 1)

Kommentaar: AM-kategooria mootorsõiduki (mopeed) juhtimisõigust või piiratud juhtimisõigust ei nõuta isikult, kes on sündinud enne 1993. aasta 1. jaanuari. AM-kategooria mootorsõiduki juhtimisõigust ei nõuta isikutelt, kes olid käesoleva seaduse jõustumisel 16–17-aastased, kuni 2013. aasta 1. jaanuarini. Mopeedi ja mopeediga võrdsustatud sõiduki juhtimiseks ei nõuta juhiluba isikult, kelle alaline elukoht ei ole Eestis.

- Mopeedijuht ja mopeedil sõitja peavad kasutama motokiivrit. (LS § 33 lg 4), (LS § 30 lg 4)

Kommentaar: motokiiver on vastavalt määrusele „mootorsõiduki ja selle haagise tehnoseisundile ja varustusele esitatavad nõuded“ E-reeglile nr 22 vastav kiiver.





- Sõiduteega lõikumise kohale mööda jalgrattateed lähenev mopeedijuht peab vähendama kiirust ja ületama sõidutee jalakäija tavakiirusega. (LS § 31 lg 9)

Kommentaar: nõue on analoogne jalgratturile ja pisimopeedijuhile kehtiva nõudega, et autojuht jõuaks sõidutee ületamist alustavat mopeedijuhti õigeaegselt märgata.

- Mopeedijuht peab jalgrattateel sõites andma teed trammi- või bussipeatuses seisvale ühissõidukile minevale või sellelt tulevale jalakäijale. (LS § 32 lg 4)

Kommentaar: nõue on analoogne jalgratturile ja pisimopeedijuhile kehtiva nõudega, et tagada jalakäija ohutust.

- Mopeedijuht ei tohi sõita kiiremini kui 45 kilomeetrit tunnis. (LS § 15 lg 1 p 9)

- Mopeedijuht võib mööduda seisvast või aeglaselt liikuvast sõidukist paremalt, kui selleks on piisavalt ruumi ja selle sõiduki juht ei ole andnud märku parempöördeks. (LS § 31 lg 8)

Kommentaar: nõue on analoogne jalgratturile ja pisimopeedijuhile kehtiva nõudega, hõlbustamaks seisvatest või aeglaselt liikuvatest sõidukitest möödumist. Kuid see eeldab ühtlasi, et mopeedijuht on veendunud paremalt möödumise ohutuses.



NÕUDED JALGRATURILE, PISIMOPEEDI JA TASAKAALULIIKURI (segway) JUHILE



Alla 16-aastased lapsed peavad teel jalgrattaga ja pisimopeediga sõites kandma kinnirihmatud (standardile EVS-EN1078 vastavat) jalgratturi kiivrit. Kiivrit peab kandma nii juht kui sõitja. (LS § 31 lg 1), (LS § 30 lg 6), (LS § 11 lg 3)

Kommentaar: eesmärk on vähendada jalgratta ja pisimopeediga sõitjate peavigastusi. Nõue kanda kiivrit kehtib nii sõiduteel jalgrattast juhtivatele kui ka jalgrattateel, jalgratta- ja jalgteel ning jalgteel ja kõnniteel jalgrattast juhtivate lastele, samuti peab sobiv kiivrer olema näiteks jalgrattaistmel või –haagises sõidutatavatel väikelastel. Jalgratturi kiivrer on Euroopa Liidu direktiivi kohaselt isikukaitsevahend, mille turvalisusnõuded on kehtestatud vastava standardiga. Nõuetele vastava jalgratturi kiivri tunneb ära sellel oleva märgistuse CE EN1078 järgi. Pisimopeed on vähemalt kahe rattaline sõiduk, mille suurim kasulik võimsus sise põlemismootori korral või mille suurim püsi-nimivõimsus elektrimootori korral ei ületa ühte kilovatti ja valmistaja kiirus ei ületa 25 kilomeetrit tunnis).



Sõiduteega lõikumise kohale mööda jalgratta ja pisimopeediga liiklemiseks ettenähtud teed lähenev jalgrattur ja pisimopeedijuht peavad vähendama kiirust ning ületama sõidutee jalakäija tavakiirusega. (LS § 31 lg 9)

Kommentaar: nõue on otseses seoses liiklusohutuse suurendamise taotlusega, tagamaks, et autojuht jõuaks teede lõikumiskohale lähenevat kahe rattalist sõidukit õigeaegselt märgata ning kui liikluskord seda ette näeb - talle teed anda. Paremini on tagatud ka samaaegselt sõiduteed ületavate jalakäijate ohutus. Jalakäija tavakiirus on orienteeruvalt 3-7km/h.



Ülekäigurajal võib sõidutee ületada jalgrattaga sõites, kuid reguleerimata ülekäigurajal sõites teed ületaval jalgratturil ei ole sõidukijuhi suhtes eesõigust, välja arvatud juhul, kui jalgrattur ületab ülekäigurajal sõiduteed, millele sõidukijuht pöörab. (LS § 2 p 100)





Kommentaar: ülekäigurajal sõidutee sõites ületamise lubamine on seotud sujuvama ja mugavama liikumisvõimaluse loomisega jalgraturile - et ei peaks sõidutee ja jalgrattatee lõikumise kohas igakordselt sadulast maha tulema ja ületama sõiduteed jalgratast käekõrval lükates. Asulates on ratturi marsruudile jäävaid sõidutee ületuskohti tihedalt ning sageli on need tähistatud vaid reguleerimata ülekäiguraja märgistusega. Kuid see reegel ei välista sõidutee ületamist jalgrattalt maha tulles, jalakäijana (näiteks, kui tuleb ületada suure liiklussagedusega või suure sõiduradade arvuga sõiduteed). Jalakäijana on sõidutee ületamine üldjuhul ohutum ning reguleerimata ülekäigurajal on autojuhil kohustus jalakäijale teed anda.

- Ülekäigukohal võib sõidutee ületada jalgrattaga sõites, kuid ülekäigukohal sõites teed ületaval jalgratturil ei ole sõidukijuhi suhtes eesõigust, välja arvatud juhul, kui jalgrattur ületab ülekäigukohal sõiduteed, millele sõidukijuht pöörab. (LS § 2 p 99)

Kommentaar: ülekäigukohal kehtib jalgraturile ülekäiguraja ületamisega sarnane liiklusreeglistik. Ülekäigukoha olemust on kirjeldatud jalakäija liiklusreeglite juures.

- Jalakäija vahetus läheduses tohib jalgrattaga sõita jalakäija tavakiirusega. (LS § 31 lg 5)
- Kõnniteel ja kergliiklusteel sõites ning ülekäigurajal ja ülekäigukohal sõiduteed (sõites) ületades ei tohi jalgrattur ohustada jalakäijat. (LS § 31 lg 5)
- Jalgrattaga ja pisimopeediga neile liiklemiseks ettenähtud teel sõites peavad nende juhid andma teed trammi- või bussipeatuses ühissõidukile minevale või sellelt tulevale jalakäijale. (LS § 32 lg 4)

Kommentaar: olukorras, kus trammi- või bussipeatuses seisvale ühissõidukile mineva või sellelt tuleva jalakäija teed lõikuvad jalgratturi ja pisimopeedijuhiga, antakse eelis jalakäijale liiklusohutuse ja ühissõidukite liikluse eelise tagamiseks.



Jalgrattal ja pisimopeedil peab põlema pimedal ajal või halva nähtavuse korral sõites ees valge ja taga punane tuli. (LS § 87 lg 3)

***Kommentaar:** varasem liiklusreeglistik lubas punase tule asemel kasutada ka ainult punast helkurit. Kuid punase tule kasutamisel taga on jalgrattur pimedal ajal või halva nähtavuse korral oluliselt paremini nähtav, mis vähendab talle otsasõidu ohtu. Seetõttu on kehtestatud ka punase tule kohustusliku kasutamise nõue pimedal ajal sõites.*

Ülaltoodud 8 punktis esitatud nõuded kehtivad ka tasakaaluliikuri juhile. Tasakaaluliikur on ühe inimese vedamiseks mõeldud elektri jõul liikuv isetasakaalustuv kahe- või kolme-veljaline üheteljeline sõiduk. (LS § 2 p 80)

***Kommentaar:** tasakaaluliikur on siiani laiemalt tuntud „segway“ nimetust kandva sõidukina.*

- **Kõnniteel tohib jalgrattaga sõita alla 13-aastane jalgrattur ja tema kuni kaks saatjat ning väikelast rattatoolis sõidutav jalgrattur. Samuti jalgrattur, kui sõiduteel sõitmine tee seisukorra tõttu on oluliselt raskendatud. (LS § 32 lg 1 p 1)**

***Kommentaar:** kõnniteel sõitmist lubavat vanusepiirangut on laste ohutust silmas pidades tõstetud. Senise alla 10-aastase jalgratturi asemel on lubatud kõnniteele alla 13-aastane jalgrattur ja lisaks kaks tema saatjat jalgratastel. Ka väikelast rattatoolis sõidutav jalgrattur võib sõita kõnniteel. Muudatuse tingis jalgrattaliikluseks ette nähtud teede vähesus ja samas autoliikluse intensiivsuse kasv, mis raskendab noorte jalgratturite liiklemistingimusi ja vähendab jalgratturite turvalisust. Kõnniteel võib jalgrattur sõita ka siis, kui sõidutee halb seisund (augud, ebatasasused, jääkonarused jms) oluliselt raskendavad sõidutee kasutamist.*

- **Sõiduteel peab jalgratta ja pisimopeediga sõitma võimalikult selle parema ääre lähedal. Erandiks on vaid ümberpaiknemine vasak- või tagasispöörde sooritamiseks. (LS § 31 lg 2)**

***Kommentaar:** see nõue eeldab ühtlasi, et sõidetakse ühes reas üksteise järel.*





LISAKS EELNENUD PUNKTIDELE ON JALGRATTA, PISIMOPEEDI VÕI TASAKAALULIIKURIGA LIIGELDES OLULINE TEADA:

- Jalgratta ja pisimopeediga võib sõita sõiduteel ka neile sõidukitele liiklemiseks ette nähtud eraldia- setseva tee olemasolul. (LS § 31 lg 2)

***Kommentaar:** uues liiklusseaduses jalgrattatee ning jalgratta- ja jalgteede kohustusliku kasutamise nõuet küll ei ole, kuid jalgrattur peaks oma ohutusest lähtuvalt kaaluma, kas nende kasutamine poleks siiski eelistatum. Muudatuse tingis asjaolu, et kohati esineb olukordi, kus rattatee ei ole sõidetav, aga jalgratturil oli kohustus sõita just seal.*

- Jalgratturid ja pisimopeedijuhid võivad mööduda seisvast või aeglaselt liikuvast sõidukist paremalt, kui selleks on piisavalt ruumi ja selle sõiduki juht ei ole andnud märku parempöördeks. (LS § 31 lg 8)

***Kommentaar:** selle reeglina on hõlbustatud seisvatest või aeglaselt liikuvatel sõidukitel möödumist. See eeldab ühtlasi, et jalgrattur või pisimopeedijuht on veendunud paremalt möödumise ohutuses.*

- Seadusliku esindaja või viimase nõusolekul muu täiskasvanud isiku vahetu järelevalve all võib sõidu- teel jalgratast juhtida vähemalt 8-aastane isik. (LS § 148 lg 1)

***Kommentaar:** liiklusseadust on täiendatud sättega, mis lubab lapsevanema järelevalve all sõiduteel jalgratast juhtida vähemalt 8-aastaselt lapsel. Sel juhul ei ole lapsel juhiluba nõutav, kuid lapsevanem peab oskama valida ohutuks rattasõiduks sobiva liikluskeskkonna ning vastutab ka lapse ohutuse ja liikluses õige käitumise eest.*

- Pisimopeedi võib juhtida vähemalt 14-aastane isik. 14- ja 15-aastaselt pisimopeedijuhil peab olema kaasas jalgratturi juhiluba. (LS § 148 lg 2)

***Kommentaar:** ka pisimopeedijuhi koolituse ja eksamineerimise nõuded on samalaadsed jalgratturi ohutuks liiklemiseks ettevalmistusega.*

- Pisimopeedijuht ei tohi sõita kiiremini kui 25 kilomeetrit tunnis ning tasakaaluliikuri juht kiiremini kui 20 kilomeetrit tunnis. (LS § 15 lg 1 p 11-12)

- Jalakäijafoor reguleerib lisaks jalakäijate ja tasakaaluliikuri juhtide liiklusele ka jalgratturite liiklust, kui jalgratta- ja jalgteel ei ole kasutatud jalgrattafoori. (LS § 7 lg 9)

- Tasakaaluliikuriga võib sõita kõnniteel, jalgteel, jalgratta- ja jalgteel, jalgrattateel ja jalgrattarajal. (LS § 31 lg 3)



NÕUDED JALAKÄIJALE



Halva nähtavuse korral või pimedal ajal liigeldes peab jalakäija kandma (standardile EVS-EN13356 vastavat) helkurit või kasutama valgusallikat. (LS § 22 lg 8), (LS § 11 lg 4)

Kommentaari: kui senikehtinud nõue kohustas helkurit kandma vaid kõnniteel ja valgustamata teel liikudes (tingimused, mis vastasid enamjaolt maantee liikluskeskkonnale), siis uus LS näeb ette pimedal ajal ja halva nähtavuse korral liigeldes üldist helkuri kandmise kohustust. Seega, helkurit tuleb pimedal ajal kanda ka asulas. Jalakäijahelkur on Euroopa Liidu direktiivi kohaselt isikukaitsevahend, mille turvalisusnõuded on kehtestatud vastava standardiga. Nõuetekohane helkuril või selle pakendil peab olema tähistus CE EN13356. Korralik helkur on hästi märgatav lähitulede valgusvihus vähemalt 150 m ja kaugtulede valgusvihus vähemalt 300 m kauguselt. (LS § 2 p 11)



Rula, rulliske või -suuski, tõukeratast või -kelku või muid sellesarnaseid vahendeid kasutav jalakäija peab sõidutee ületama jalakäija tavakiirusega. (LS § 25 lg 1)

Kommentaari: nõue on lisatud, suurendamaks kiirelt liikumise abivahendeid kasutava jalakäija ohutust ja tagamaks tema õigeaegset märkamist sõidukijuhi poolt. Jalakäija tavakiirus on orienteeruvalt 3-7km/h (0,8-1,9m/s).

- Liiklusseadusesse uue mõistena toodud ülekäigukohal sõiduteed ületades ei ole jalakäijal sõidukijuhi suhtes eesõigust, välja arvatud juhul, kui jalakäija ületab ülekäigukohal sõiduteed, mille sõidukijuht pöörab. Ülekäigukoht on sõidutee, jalgrattatee või trammitee ületamiseks jalakäijale ettenähtud, arusaadavalt rajatud ja asjakohaselt tähistatud teosa. (LS § 2 p 99)

Kommentaari: ülekäigukoht on erinevate liikluskorralduslike ja ehituslike lahenduste (ohutussaar, valgustus, kiiruspiirang, paremini tagatud nähtavus jne.) abil jalakäijale sõidutee ohutuks ületamiseks rajatud teosa. Ülekäigukoht erineb ülekäigurajast selles mõttes, et ülekäigukohal sõiduteed ületavale jalakäijale puudub sõidukijuhil kohustus teed anda. Ülekäigukohal puudub ka ülekäigurajale vastav märgistus. Jalakäija tunneb ülekäigukoha ära selleni viivate ja teisel pool sõiduteed jätkuvate jalakäijaliikluseks ettenähtud teede (kõnnitee, jalgtee, jalgratta- ja jalgtee) järgi.





- Kui jalakäija sõiduteel olles süttib jalakäijale foori keelav tuli, peab jalakäija sõltuvalt oma asukohast sõiduteel jätkama liikumist kuni lähima ohutussaareni või selle puudumisel viima sõidutee ületamise lõpule. (LS § 25 lg 5)

***Kommentaar:** nõue on lisatud, vältimaks jalakäija jaoks tekkivat ohtlikku olukorda, kus jalakäija peaks foori lubavat tuld ootama jääma suunavööndite eraldusjoonel.*

- Rula, rulliske või -suuski, tõukeratast või -kelku või muid sellesarnaseid vahendeid kasutav jalakäija ei tohi ohustada kõnniteel ning jalgratta- ja jalgteel jala käijat või ratastoolis liikujat. (LS § 22 lg 1)

***Kommentaar:** kiirelt liikumise abivahendeid kasutav jalakäija ei tohi ohustada jalakäijaid, kes selliseid abivahendeid ei kasuta.*

- Kui liiklustihedus võimaldab, tohib jalakäija liikuda ka jalgrattateel, takistamata jalgratta-, tasakaaluliikuri, mopeedi- ja pisimopeediliiklust, ning jalgratta- ja jalgteel jalgratturile ettenähtud osal, takistamata jalgrattaliiklust. (LS § 22 lg 2)

***Kommentaar:** see säte on lisatud, pidades esmajoones silmas kiiresti liikuvate (rulliske või –suuski kasutavate) jalakäijate liiklemise ohutust ja mugavust.*

- Jalgratast, tasakaaluliikurit, pisimopeedi, mopeedi või mootorratast käekõrval lükkav jalakäija peab liikuma sõidutee pärisuuna ääre lähedal, võimaluse korral väljaspool sõiduteed. (LS § 22 lg 5)

***Kommentaar:** oluline on tähele panna, et erinevalt maanteel selle vasakus ääres liikumise üldisest nõudest peab sõidukit käekõrval lükkav jalakäija liikuma sõidutee paremas ääres. Seda esmajoones põhjusel, et sõidukitel olevad valgustusseadmed ei eksitaks teisi juhte.*

Kasutatud lühendid

LS - Liiklusseadus (vastu võetud 17.06.2010)

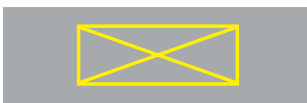
LSMS - Liiklusseaduse ja sellega seonduvate seaduste muutmise seadus (vastu võetud 23.12.2010)

UUED OLULISEMAD TEEMÄRGISED



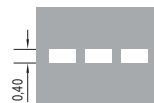
Kammjoon

Märgis tähistab sõidutee äärt.
Märgist tohib ületada mõlemalt poolt.



Parkimiskeelu ala

Märgisega tähistatud alal on sõidukite parkimine keelatud



Teeandekoht

Sõiduki peatamise koht, kui peatumine on vajalik teede andmiseks aeglustusrajal, samaliigiliste teede ristmikul, reguleerimata ülekäiguraja ees või tõkkepuuta raudteeülesõidukoha ees



Lõikumine jalgratta- ja jalgteega



Sõiduteede lõikumisala

Sõiduteede lõikumisalale ei tohi juht sõita, kui liiklusalade tõttu võib ta olla sunnitud lõikumisalal seisma jääma, takistades sellega teisi liiklejaid (LS § 56 lg 2)



Kaarnool

Märgised osutavad lõppevale sõidurajale, lõppevale kiirusrajale või möödasõidu-võimalusega teelõigu lõppemisele ja näitavad ümberreastumise või pärisuunavööndisse naasmise suunda



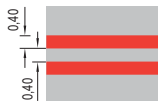
Teeületuskoha eeltähis

Märgis teatab ülekäiguraja, ülekäigukoha, jalgratta- ja jalgteega lõikumise koha või jalgrattateega lõikumise koha lähedusest (peatsest saabumisest)



Kiiruspiirangu ala

Märgis tähistab kiiruspiirangu ala piiri



Õueala

Märgis tähistab õueala piiri.



Tärsti

Märgis (kollast värvi) tähistab teetööde lõigu algust



Tärsti

Märgis tähistab teelõiku, kus tuleb olla eriti tähelepanelik (sealjuures sõidukiiruse valikul)



Ühissõidukirada



Suurim kiirus

Märgis osutab teelõigul kehtestatud suurimale lubatud sõidukiirusele (km/h)



Samaliigiliste teede ristmik

UUED OLULISEMAD LIIKLUSMÄRGID



Pikiroopad

Märk hoiatab lähenemisest teelõigule, kus sõiduteekattes esinevad pikiroopad



Bussi sõidu keeld



Kaks keeldu

Märk kehtestab korraga kaks keeldu, sellel on kahe erineva keelumärgi sümbolid



Ühissõiduki- ja jalgrattarada



Ühissõiduki- ja jalgrattaraja lõpp



Ühissõiduki- ja jalgrattarajaga tee



Ühissõiduki- ja jalgrattarajaga tee lõpp



Sõit ühissõiduki- ja jalgrattarajaga teele



Sõit ühissõiduki- ja jalgrattarajaga teele

Märgid tähistavad ühissõiduki- ja jalgrattarada, mis on ette nähtud liiklemiseks rööbasteta ühissõidukitele, jalgratastele, mopeedidele ja pisimopeedidele, ühissõiduki- ja jalgrattarajaga teed ning sellise raja ja tee lõppu



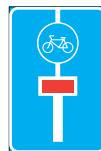
Jalgrattamatkaraja algus



Suusaraja algus



Wifi



Umbratee ja jalgrattatee

Umbratee jätkub jalgrattatee või läbisõiduvõimalusega teega jalgrattaga, tasakaaluliikuriga, mopeediga ja pisimopeediga liiklemiseks



Automaatkontroll

Märgid osutavad automaatselt liiklusjärelvalve teostamisele



Ümbersõidu skeem



Reguleerija

Märk näitab, et liiklust korraldab liikluse reguleerija



Ümberkäik

Märgid näitavad jalakäijate ümberkäigu suunda ajutiselt suletud teelõigust



Puudega inimese sõiduki parkimiskoht

Parkimiskoht, mida tohib kasutada ainult sõidukiga, millel on liikumispuudega või pimedat inimest teenindava sõiduki parkimiskaart